

3 MONTFERRAND. Cité rivale de Clermont. Datant de l'époque médiévale, Montferrand est certes plus récente que Clermont qui date de l'époque romaine, mais elle n'est pourtant pas qu'un simple quartier de Clermont-Ferrand. Du temps des ducs d'Auvergne, Montferrand est une cité prospère, rivale de Clermont. C'est sous l'impulsion du roi Louis XIII puis du roi Louis XV que Montferrand est forcée au mariage avec Clermont... Et à partir de là, Montferrand entre dans un long déclin. Mais aujourd'hui c'est peut-être une chance, car délaissée des urbanistes adorateurs du béton brut, Montferrand conserve son aspect d'autrefois: Façades, balustrades, arcades, tourelles, demeures paysannes, hôtels particuliers en pierre de Volvic... Idéal pour la flânerie.



PLAN ET CIRCUIT DE VISITE DE MONTFERRAND. Parcours de 2 km (points rouges). Prévoir 2 heures (retour inclus), sans les visites et activités. Les distances des points d'intérêts sont affichées à vol d'oiseau par rapport à l'église (5). Pour vous rendre au parking situé au début du parcours, cliquez sur "itinéraire" ci-dessous. 0.4 km à l'ouest du centre

1 PLACE POLLY. Et son petit marché couvert.

Adresse: Place Poly, 63100 Clermont-Ferrand, France
0.2 km au nord-ouest du centre de Montferrand, église



1 HÔTEL JEAN DOYAC. Ancienne demeure du "préfet".

Cette bâtisse est l'ancienne demeure du bailli du roi. Le bailli, représentant le roi, était chargé de faire appliquer la justice. Aujourd'hui, ce serait un préfet. La porte gothique date du 15e siècle.

Adresse: Rue de la Rodade, 63100 Clermont-Ferrand, France

0.2 km à l'ouest du centre de Montferrand, église



2 RUE DES CORDELIERS. La rue commerçante.

Adresse: Rue des Cordeliers, 63100 Clermont-Ferrand, France

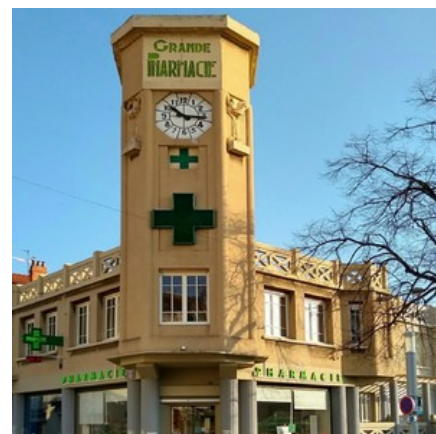
0.1 km au sud-ouest du centre de Montferrand, église



1 PLACE DE LA FONTAINE. Et son immeuble art déco. Si vous ne savez pas reconnaître l'art déco, lisez "art nouveau et art déco" ci-dessous.

Adresse: Place de la Fontaine, 63100 Clermont-Ferrand, France

0.2 km au sud du centre de Montferrand, église



ART NOUVEAU ET ART DÉCO. Désordre et ordre.

Pour simplifier, on peut dire que l'art nouveau est courbe et fleuri, tandis que l'art déco est droit et sobre.

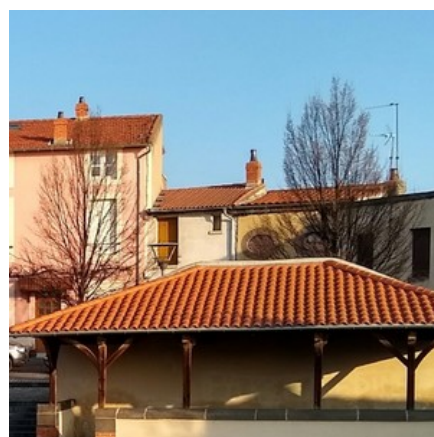
- L'art nouveau apparaît au moment de la révolution industrielle. Son style est fleuri, chargé et coloré. Il s'agit d'un hommage permanent à la nature: les formes dont la rondeur accueillante évoque la forme de la fleur, les couleurs, la lumière. Métal, verre et bois s'associent à travers des savoir-faire remarquables. Exemple sur la photo de gauche.

- L'art déco apparaît après la Première Guerre. Il prend son essor à Paris en 1925 lors de l'exposition internationale des arts décoratifs. L'art déco mêle ordre, géométrie et symétrie. Exemple sur la photo de droite.



1 ÉGLISE NOTRE-DAME DE PROSPÉRITÉ.

Adresse: ~Rue Kléber, 63100 Clermont-Ferrand, France
0 km au nord du centre de Montferrand, église



2 MUSÉE D'ART ROGER-QUILLIOT. Et l'école de Paris.

Ce musée occupe les bâtiments de l'ancien couvent des Ursulines, datant du 17e siècle. Le bâtiment a été remanié en 1990 et mêle habilement architecture ancienne et contemporaine. Les collections présentées (peintures, sculptures...) couvrent une période allant du Moyen-Âge au 20e siècle. Le musée possède un fond intéressant de toiles dites de l'école de Paris, notamment de Buffet et Laurencin. Bien que n'ayant jamais existé en tant qu'école, l'école de Paris regroupe des artistes, souvent étrangers, ayant fait de Paris un centre artistique des années 1900 à 1950.

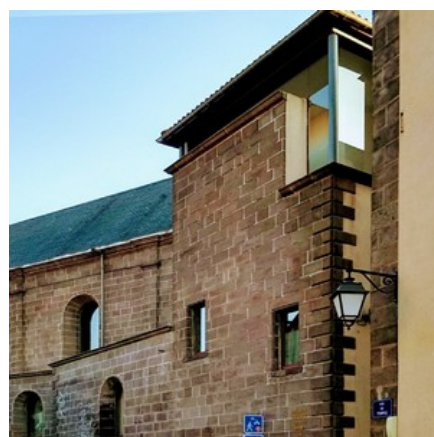
[Téléphone: +33 4 43 76 25 25](tel:+33443762525)

Adresse: Place Louis Deteix, 63100 Clermont-Ferrand, France
0.2 km au nord-est du centre de Montferrand, église

1 PLACE MARCEL SAMBA. Et son lavoir.

Contrairement à une idée reçue, les lavandières ne "lavaient" pas vraiment le linge au lavoir, mais plutôt elles le rinçaient, la phase de trempage se faisant plutôt dans des seaux à la maison. Les lavoirs sont restés en usage jusque dans les années 1950, ensuite ils sont remplacés par les lessiveuses puis les machines à laver.

Adresse: Place Marcel Samba, 63100 Clermont-Ferrand, France
0.1 km au nord-est du centre de Montferrand, église



Apprenez l'anglais dix fois plus vite. Pour apprendre l'anglais, la bonne méthode, c'est celle qui fait parler. Grâce à notre méthode, en cours individuel ou en groupe de trois, vous progressez jusqu'à dix fois plus vite qu'avec les autres méthodes.

Cours d'anglais intensif à Paris.
450 € la semaine
(30 heures en groupe de trois personnes)



**Parlez plus
Progressez plus !**



Ajoutez un point d'intérêt sur cette page:

AUVERGNE-RHONE-ALPES. Des volcans aux grands sommets.

[Région] Sur son immense territoire, la région Auvergne-Rhône-Alpes concentre deux chaînes de montagnes emblématiques. A l'ouest, le vieux et rond massif central, âgé de 3.000 millions d'années. A l'est, les jeunes et pointues Alpes, âgées d'à peine 100 millions d'années. Que vous préfériez l'Auvergne pour les volcans et les randonnées, ou les Alpes pour la neige et le ski, vous avez probablement déjà goûté à ces deux montagnes... Car c'est ici que jaillissent les eaux parmi les plus connues au monde, telles que Volvic, Vittel, Evian ou Vichy... D'ailleurs avec toutes ces eaux, la région est la première région française pour le thermalisme. Si vous préférez le vin à l'eau, vous ne serez pas en reste, car le long du Rhône qui coule au centre, la région produit de très bons Côtes du Rhône, vins qui ne déçoivent presque jamais. La capitale de l'Auvergne-Rhône-Alpes est Lyon, l'ancienne capitale des Gaules. Il n'y a donc pas de doute possible, vous êtes dans une grande région!

135 km à l'est de Montferrand, église



Rédacteur. Patrick Palmas.

3 MONTFERRAND. Cité rivale de

Clermont. Datant de l'époque médiévale, Montferrand est certes plus récente que Clermont qui date de l'époque romaine, mais elle n'est pourtant pas qu'un simple quartier de Clermont-Ferrand. Du temps des ducs d'Auvergne, Montferrand est une cité prospère, rivale de Clermont. C'est sous l'impulsion du roi Louis XIII puis du roi Louis XV que Montferrand est forcée au mariage avec Clermont... Et à partir de là, Montferrand entre dans un long déclin. Mais aujourd'hui c'est peut-être une chance, car délaissée des urbanistes adorateurs du béton brut, Montferrand conserve son aspect d'autrefois: Façades, balustrades, arcades, tourelles, demeures paysannes, hôtels particuliers en pierre de Volvic... Idéal pour la flânerie.

0 km au nord de Montferrand, église



6 CLERMONT-FERRAND. Au pied des

volcans. Clermont-Ferrand, ville de 270.000 habitants (agglomération) est située au pied de la chaîne volcanique des Puys. C'est d'ailleurs sur un ancien volcan que la ville est en partie bâtie, tout du moins la partie Montferrand. Car en effet, Clermont-Ferrand est composée de deux anciennes cités. Elle est née en 1630 de la volonté de Louis XIII de réunir ces deux villes rivales: La ville antique de Clermont (aujourd'hui le centre) et la ville médiévale de Montferrand. Mais c'est au 19e siècle que les choses changent encore plus pour Clermont-Ferrand, quand les usines Michelin s'y installent et changent indubitablement le destin de la ville, lui assurant croissance et prospérité. On ne vient donc pas à Clermont-Ferrand sans visiter les usines Michelin, les volcans et Montferrand.

2.7 km au sud-ouest de Montferrand, église



6 VICHY. Ville d'eau Capitale. Cette élégante ville de 25.000 habitants a des faux airs de petit Paris. Et pas simplement parce qu'elle a été capitale de la France pendant la Seconde Guerre mondiale mais parce qu'elle possède un grand nombre de ravissants hôtels pour loger les nombreux curistes qu'elle attire depuis longtemps. Déjà du temps des Romains, Vichy est réputée pour ses eaux, et la ville s'appelle d'ailleurs tout simplement Aqua Calidae, ce qui signifie eaux chaudes. Car à cette époque on perçoit surtout l'utilité de ses eaux chaudes pour les bains, plutôt que pour ses vertus curatives en les buvant. Un peu oubliées au Moyen-Âge, les eaux de Vichy regagnent en popularité au 17e siècle. La ville attire tous les peuples, à commencer par Napoléon III, grand adepte des cures et des loisirs. C'est grâce à lui que la Vichy se dote de ravissants établissements qui viennent l'embellir: casino, établissements thermaux, opéra, grands hôtels... Et lors de la Seconde Guerre mondiale, c'est justement pour ses grands hôtels que Vichy, proche de la ligne de démarcation, est choisie pour devenir capitale de la France. Car il faut pouvoir loger beaucoup de monde rapidement. Les hôtels deviennent des ministères... Si vous dormez dans l'un de ces hôtels, vous pourrez vous vanter d'avoir dormi dans un ministère!

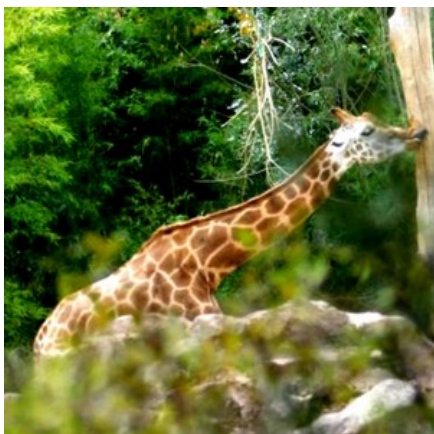
44 km au nord-est de Montferrand, église



5 LE PAL. Zoo et parc d'attraction.

Le Pal est à la fois un parc zoologique (ouvert en 1973) et un parc d'attraction (ouvert en 1981). Sur 50 hectares, le parc propose trois spectacles d'animaux (Otaries, Oiseaux en Vol et Perroquets) et abrite 700 animaux venant des cinq continents et évoluant dans leur habitat naturel. Le parc possède 28 attractions. Des attractions à sensations: L'Azteca qui est une sorte d'immense circuit avec des virages à couper le souffle, Le Tigre de Sibérie qui donne plein d'adrénaline et qui finit sa course dans une étendue d'eau, Le Disque du Soleil qui est une grande roue qui va de gauche à droite en pivotant, Les Chaises Volantes, Le Bateau Pirate qui se balance de gauche à droite. En 2018, Le Pal inaugure deux nouvelles attractions: Les Montagnes Russes et Yukon Quad avec une vitesse très importante puisqu'il atteint les 90 kilomètres par heure. Le parc dispose également de grandes attractions aquatiques telles que Alligator Baie, où chaque personne est dans un bateau et le but du jeu est de lancer de l'eau sur son adversaire à l'aide d'un canon. Pour ce qui concerne la restauration le parc possède un restaurant (La Coupole), une cafétéria (Le Quai West), une crêperie (Le Bangala) ainsi que quatre snacks. Le parc a en outre des aires de pique-nique ombragées où l'on peut se restaurer en ayant apporté son propre repas.

89 km au nord-est de Montferrand, église



4 MORVAN. La forêt des Gaulois. Situé en Bourgogne-Franche-Comté, le Morvan est à la fois une forêt, un parc naturel protégé et une petite chaîne de montagne. Son sommet, le Haut Folin, culmine à seulement 901 mètres. A peine 10 km au sud, se trouve l'ancienne ville gauloise de Bibracte. Au 1er siècle avant JC, cette ville était la capitale des Eduens, l'un des peuples constituant la Gaule. Et c'est ici que les Gaulois décidèrent de s'unir contre les Romains, derrière leur chef Vercingétorix. Après la défaite d'Alésia, la ville est abandonnée. Aujourd'hui c'est un important lieu de fouilles sur la civilisation gauloise. 144 km au nord-est de Montferrand, église



3 LAC DES SETTONS. Au cœur de la forêt du Morvan. Avec une superficie de 360 hectares, le lac artificiel des Settons est le plus grand lac de la forêt du Morvan. Il a une profondeur de 18 mètres et est alimenté par la rivière Cure, qui autrefois était utilisée pour le flottage du bois jusqu'à Paris. Aujourd'hui aménagé pour la plaisance et la pratique de sports nautiques, le lac des Settons est très fréquenté, surtout pour la baignade en été. Il existe plusieurs plages tout autour du lac, surveillées ou non, mais la plage du midi, située à l'est, est la plus

populaire.
Adresse: 58230 Lac des Settons, Montsauche-les-Settons, France
172 km au nord-est de Montferrand, église



5 BEAUNE. Capitale des vins de Bourgogne. Cette jolie ville de 20.000 habitants est le siège de bon nombre de maisons de négoce de vins de Bourgogne. Elle possède une riche architecture et est surtout connue pour ses fameux Hospices de Beaune, aux toitures si caractéristiques. 190 km au nord-est de Montferrand, église



4 VEZELAY. En route pour Saint-Jacques de Compostelle. Vézelay est l'un des 150 villages classés "plus beaux villages de France". Vous devriez donc y passer un agréable moment. Mais, si vous ne devez retenir que deux choses de votre visite, c'est tout d'abord que vous pouvez commencer ici votre pèlerinage pour Saint-Jacques de Compostelle. Gravier la colline de Vézelay sera chose facile, comparé aux 87 jours de marche pour parcourir les 1920 km jusqu'à Saint-Jacques de Compostelle. Ensuite, il faut retenir que ce sont les reliques du corps de Marie-Madeleine, disciple de Jésus, qui ont donné à Vézelay sa réputation. 192 km au nord de Montferrand, église



4 GUEDELON. Ils construisent un château! Ouvert au public depuis 1997, cet incroyable chantier se propose de construire un château du Moyen-Age, sur un site vierge, en utilisant exclusivement les techniques d'autrefois. Vous pourrez visiter le château, déjà bien avancé: logis du seigneur, cellier, tours défensives, chemin de ronde... Et autour du château, vous pourrez rencontrer les artisans (carriers, tailleurs de pierre, bûcherons, charpentiers, cordiers, vanniers...) qui travaillent devant vous et qui vous expliquent leur travail. On doit cette folle idée à Michel Guyot, propriétaire du Château de Saint-Fargeau (situé à 10 km). Lors de travaux dans son château, il découvre qu'il a été construit sur les ruines d'un ancien château. D'où son idée "impossible" de reconstruire ce château, mais sur un autre site. Il fallait un site propice à la construction d'un château, avec de l'eau, du bois, des pierres, de la glaise... On choisit donc une ancienne carrière de pierre. Aujourd'hui, Guédelon attire plus de 300.000 visiteurs par an. Qualifié d'"archéologie expérimentale", c'est un chantier unique au monde! 199 km au nord de Montferrand, église



4 NUITS-SAINT-GEORGES. Capitale des vins de Bourgogne Nuits-Saint-

Georges. Cet agréable village de 5.000 habitants est la capitale des vins de Bourgogne Nuits-Saint-Georges. Le village fait partie de la route des vins de Bourgogne entre Dijon (au nord) et Santenay (au sud). En 2017, Nuits-Saint-Georges fut l'une des villes étapes du Tour de France, une autre façon de prendre la route! A l'origine, le village s'appelait tout simplement Nuits, mais pour profiter de la renommée du Saint-Georges, un excellent vin de Bourgogne, en 1892, le village se renomme Nuits-Saint-Georges.
205 km au nord-est de Montferrand, église

utilisateurs qui chargent des textes ou des photos sur Seevisit s'engagent à en être les auteurs ou à en disposer des droits. Ils donnent à Seevisit le droit d'utilisation gratuite sans limite de temps.

Cartes. Les cartes Seevisit sont éditées grâce aux fonds de carte Umap OSM-fr et Umap OpenStreetMap.

www.umap.openstreetmap.fr/fr/

Mots clés.



Autres sujets qui pourraient vous plaire:
Classés selon la distance.

Devenir rédacteur et évaluateur. Rédigez un nouveau point d'intérêt et figurez parmi nos auteurs. Cliquez sur "Rédiger" ou écrivez-nous à redaction@seevisit.com. Vous pourrez également faire partie de notre groupe d'évaluation si vous le souhaitez.

Faire paraître votre activité commerciale. Pour rédiger un point d'intérêt lié à un événement (fête, brocante...) ou à une activité commerciale (restaurant, bar, boutique, parc d'attraction, musée...), cliquez sur "Rédiger". C'est gratuit.

Conditions générales. Seevisit ne collecte pas d'information personnelle sur ses utilisateurs, hormis leur position si ceux-ci l'acceptent. • L'utilisation de Seevisit ne confère aux utilisateurs aucun droit de propriété intellectuelle sur ses contenus. • Les informations disponibles sur Seevisit sont gratuites et peuvent comporter des erreurs. Un utilisateur ne pourra tenir Seevisit responsable d'un éventuel préjudice en cas d'information erronée. • Seevisit crée des liens hypertextes vers des sites ne lui appartenant pas et sur lesquels il ne dispose d'aucun contrôle. • Les