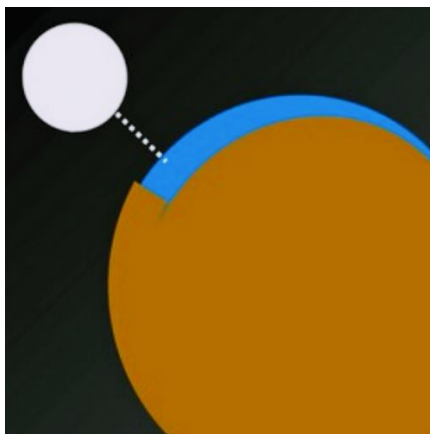


7 MONT SAINT-MICHEL. Sa baie et ses grandes marées. Le Mont-Saint Michel est l'un des sites les plus touristiques de France, avec environ 3 millions de visiteurs par an. C'est un site remarquable car deux fois par jour, grâce aux marées qui peuvent atteindre jusqu'à 15 mètres de hauteur, cet éperon rocheux de 92 mètres de hauteur redevient une île. Vous pouvez rejoindre l'îlot à pied, mais méfiez-vous des marées qui, dit-on, avancent à la vitesse d'un cheval au galop... Un vieux cheval!



PLAN ET CIRCUIT DE VISITE DU MONT SAINT-MICHEL. Les distances des points d'intérêts sont affichées à vol d'oiseau, par rapport à la Merveille.

LES MARÉES. Demandez à la lune... Partout dans l'univers les corps s'attirent. Par exemple, la Terre attire la lune, ce qui lui permet de rester en orbite, mais la lune attire également la Terre. Et justement on s'en rend compte lors des marées. Comment? Et bien, la lune attire plus facilement l'eau (liquide) que le sol (solide) de la Terre. En attirant cette eau, elle fait monter sa surface au point où se trouve la lune, et baisser sur les côtés. Voilà, comment, en bougeant, la lune créer les marées sur Terre. Les marées sont plus importantes dans les océans que dans les mers car le volume d'eau déplacé est plus grand donc plus haut. De plus, le phénomène est plus spectaculaire dans les baies étroites (par exemple baie du Mont-Saint-Michel) car l'eau se retrouve "coincée" au bord d'une petite surface.

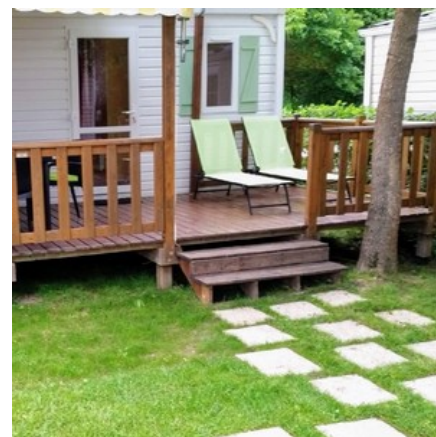


RECONNAÎTRE UN MOUETTE D'UN GOËLAND. It's very simple! Ces oiseaux, qui se nourrissent de poisson, sont indissociables des lacs et des mers, et participent à leur beauté. Il y a quatre fois plus de mouettes que de goélands. Vous pouvez trouver des mouettes dans les terres, par exemple au bord des lacs, mais au bord des côtes vous ne trouverez que des goélands... mais aussi des mouettes. Pour les différencier, le goéland (photo) mesure environ 45 cm de hauteur et pèse environ 430 grammes, tandis que la mouette, plus petite, mesure environ 30 cm de haut pour un poids d'environ 280 grammes. Si vous n'avez pas votre mètre avec vous, regardez le bec. Celui du goéland est jaune, celui de la mouette est rouge. Si malgré tout, vous n'arrivez toujours pas à les distinguer, dites-vous que ce n'est pas bien grave, car les Anglais et les Espagnols, eux, ne les différencient pas. Ils n'ont qu'un seul mot, respectivement "seagull" et "gaviota" pour désigner les deux. Quand on vous dit que l'anglais et l'espagnol, c'est facile!



VOTRE MOBIL-HOME AU COEUR DES CHÂTEAUX DE LA LOIRE. À partir de 200 euros la semaine. Situé à Onzain, entre Blois et Amboise, sur le Domaine de Dugny (4 étoiles). Voir le

domaine en cliquant sur la photo. Prix direct propriétaire plus avantageux: à partir de 200 euros la semaine en saison basse, et de 550 euros en saison haute. Domaine avec bar, restaurant, jeux, piscine couverte, piscine découverte avec toboggans. Possibilité de louer plusieurs mobil-homes. Location directe propriétaire par téléphone.

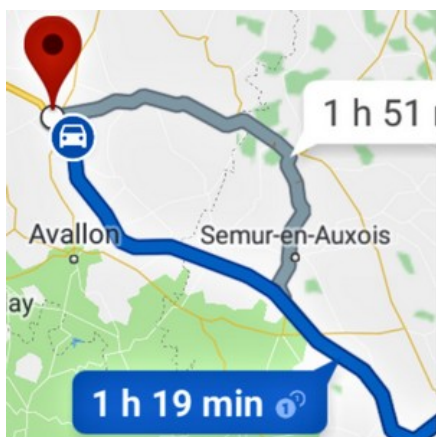


Ajoutez un point d'intérêt sur cette page:

NORMANDIE. Pays des vikings. [Région] L'origine du nom de cette magnifique région provient des hommes du nord (nord man). A partir du 10e siècle, ces normands, plus couramment appelés Vikings, s'emparent d'une partie du Royaume de France en échange de quoi ils cessent d'attaquer et acceptent de faire allégeance (très relative) au roi de France. Aujourd'hui, la Normandie est beaucoup plus paisible qu'autrefois, du temps des Vikings et du Débarquement de 1944! Malgré les bombardements, ses magnifiques stations balnéaires n'ont pour la plupart rien perdu de leur charme d'autrefois lorsqu'à la Belle Epoque, le tout Paris s'y pressait, quand les bains de mer étaient à la mode. Mais la Normandie ne serait pas la Normandie sans son adorable bocage normand (l'arrière pays) avec, comme dit la chanson, ses pommiers dans la prairie, ses cerisiers blancs, ses bons œufs, son bon cidre doux et ses vaches rousses blanches et noires sur lesquelles tombe la pluie... C'est ça la vie "made in Normandy"! (Pour écouter la chanson de Stone et Charden, cliquez, sur la photo.)
210 km au nord-est du Mont Saint-Michel, Merveille



DISTANCES ET ITINÉRAIRES. Seevisit calcule tout! Pour afficher les distances des points d'intérêts par rapport à vous, cliquez sur "situer" sur le menu. Pour afficher l'itinéraire pour vous rendre à un point d'intérêt, cliquez sur "itinéraire" au bas du point d'intérêt.



Rédacteur. David Mani. Remerciement à Patricia Goujon pour sa photo du Mont Saint-Michel.

7 MONT SAINT-MICHEL. Sa baie et ses grandes marées. Le Mont-Saint Michel est l'un des sites les plus touristiques de France, avec environ 3 millions de visiteurs par an. C'est un site remarquable car deux fois par jour, grâce aux marées qui peuvent atteindre jusqu'à 15 mètres de hauteur, cet éperon rocheux de 92 mètres de hauteur redevient une île. Vous pouvez rejoindre l'îlot à pied, mais méfiez-vous des marées qui, dit-on, avancent à la vitesse d'un cheval au galop... Un vieux cheval!
0 km au nord du Mont Saint-Michel, Merveille



2 CAROLLES. Et ses mines d'or. Carolles, petite cité de 800 habitants doit son nom à "karr" signifiant rocher. Et le rocher en question, le Pignon Butor, est du pur granit! Il culmine à 60 mètres de haut. Pour sa position stratégique, en hauteur, plusieurs édifices (villa Jeanne d'Arc, villa Eole) furent occupées par les Allemands pendant la guerre 39-45. Ces villas sont aujourd'hui utilisées pour les colonies de vacances. Depuis le 18e siècle on raconte que l'on aurait trouvé de l'or dans les grottes (creusées par la mer dans le granit) au pied des falaises de Carolles! Enfin, ce n'est qu'une légende, ou pas... Depuis le pignon Butor, vous pouvez descendre jusqu'à une charmante plage avec ses cabines de plage toutes blanches. Ou montez si vous arrivez de la plage!
13 km au nord du Mont Saint-Michel, Merveille



3 JULLOUVILLE-LES-PINS. L'oeuvre d'un mégalo. Cette petite station balnéaire de 3.000 habitants a été créée de toute pièce par un promoteur un peu mégalo, Armand Jullou, qui en toute simplicité nomme sa ville Jullouville. Mais des mégalos, il en faut, sinon aurions nous eu Versailles ou la Tour Eiffel?! Pour créer sa ville, il achète 40

hectares de dunes et fait construire 80 villas, deux hôtels et un casino, qui d'ailleurs ne sera jamais casino. Aujourd'hui c'est devenu un immeuble d'habitation avec un restaurant. Cette station est très appréciée (l'été) par les familles pour sa plage (de 8 km de long) et ses activités balnéaires. La promenade le long de la mer est très agréable, inspirée de Cabourg.
16 km au nord du Mont Saint-Michel, Merveille



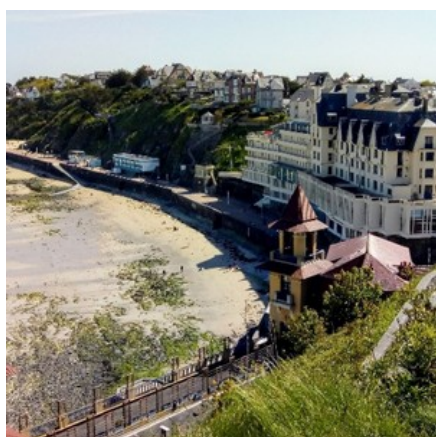
3 SAINT-PAIR-SUR-MER. Détrônée par Granville. Saint-Pair est créé dès l'époque gauloise et se développe grâce à l'agriculture et au commerce des métaux avec l'Angleterre. Au Moyen-Âge, la ville est une place bien plus importante que Granville, et c'est d'ailleurs ici que les Ducs de Normandie ont leur château (aujourd'hui disparu). Mais les temps changent, et à partir du 15e siècle, sa rivale, Granville, lui vole la vedette. À la belle époque elle devient station balnéaire. Elle attire les familles aisées venues se distraire dans son casino et sur sa longue plage de sable fin.
20 km au nord du Mont Saint-Michel, Merveille



5 GRANVILLE. La Monaco du nord.

Granville est une ravissante station balnéaire de 13.000 habitants située sur la Manche et surnommée le Monaco du nord, référence au fait qu'elle est perchée sur un rocher. La ville a été fondée au 11e siècle à l'époque de Guillaume le Conquérant (qui conquiert l'Angleterre) pour protéger le Mont Saint-Michel. Au 19e siècle, la ville se transforme en station et grâce à son casino, son golf et son hippodrome elle attire les riches et les artistes.

24 km au nord du Mont Saint-Michel, Merveille



2 **POINTE DU GROUIN. Et la Route du Rhum.**

A 40 mètres au dessus de la mer, perché sur la pointe du Groupein, profitez d'une vue à couper le souffle. A l'ouest, sur une succession d'anses et de pointes rocheuses, jusqu'au cap Fréhel; au nord, sur les Iles Chausey; à l'est, sur la Baie du Mont Saint-Michel. La Pointe du Groupein sert de ligne de départ de la Route du Rhum.

26 km à l'ouest du Mont Saint-Michel, Merveille



4 **CANCALE. Venez déguster ses huîtres.**

Cancale est un joli petit port de 5.000 habitants renommé pour ses huîtres. Plats (naturelles) ou creuses (d'élevage), à vous de choisir! L'histoire de Cancale est étroitement liée à l'activité maritime. Dès le 11e siècle, les marins cancalais sont réputés pour la pêche à la morue au large de Terre Neuve, qui semble-t-il auraient découvert l'Amérique bien avant Christophe Colomb. Au 18e siècle, les Anglais ont tenté à plusieurs reprises d'attaquer Cancale pour mieux pouvoir prendre Saint-Malo par les terres, sans succès, car Vauban fait protéger Cancale en fortifiant l'île des Rimains! Cancale se compose d'une ville basse (le port) qui enchante les touristes et une ville haute, plus classique.

25 km à l'ouest du Mont Saint-Michel, Merveille

4 **VILLEDIEU-LES-POÊLES. Capitale des cloches.**

Ce joli petit village de 4.000 habitants doit sa notoriété à ses fabrications de poêles et de cloches. En 1944, lors des bombardements de la Libération, Villedieu a eu la chance d'être épargnée. C'est ce qui lui confère aujourd'hui son charmant aspect.

31 km au nord-est du Mont Saint-Michel, Merveille

3 **ÎLES CHAUSEY. Un "quartier" de Granville.**

Bien que situées à 15 km de Granville, ces îles sont rattachées à Granville. L'archipel de Chausey s'étend sur près de 12 km d'est en ouest et de 6 km du nord au sud. Il comporte une dizaine d'îles, avec Grande Ile pour île principale. Certains habitants résident ici à l'année mais ils sont rares (une vingtaine). En revanche, l'île se remplit à la belle saison, de résidents estivaux mais surtout de touristes venus passer une belle journée. Ces îles sont granitiques, et c'est d'ailleurs la raison pour laquelle pendant près de huit siècles on y a extrait du granit pour construire les demeures alentour. Pendant des siècles, cet archipel a été l'objet de rivalités entre Anglais et Français, mais ses îles sont restées françaises.

35 km au nord-ouest du Mont Saint-Michel, Merveille



6 **SAINT-MALO. Cité des corsaires.**

Saint-Malo est une ravissante ville de Bretagne comptant environ 45.000 habitants. Mais zéro corsaires, car ils ont disparu aujourd'hui. La ville existe depuis l'époque gauloise, mais c'est grâce aux corsaires, notamment Surcouf, que Saint-Malo se développe énormément du 15e au 18e

siècle. La vieille ville intra-muros (à l'intérieur des murs) a conservé ses remparts. Les maisons ont en revanche pour la plupart été détruites lors des bombardements alliés de 1944, mais ont été reconstruites, soit à l'identique, soit dans un style historisant.

38 km à l'ouest du Mont Saint-Michel, Merveille



Autres sujets qui pourraient vous plaire:

Classés selon la distance.

Devenir rédacteur et évaluateur. Rédigez un nouveau point d'intérêt et figurez parmi nos auteurs. Cliquez sur "Rédiger" ou écrivez-nous à redaction@seevisit.com. Vous pourrez également faire partie de notre groupe d'évaluation si sous le souhaitez.

Faire paraître votre activité commerciale.

Pour rédiger un point d'intérêt lié à un événement (fête, brocante...) ou à une activité commerciale (restaurant, bar, boutique, parc d'attraction, musée...), cliquez sur "Rédiger". C'est gratuit.

Conditions générales. Seevisit ne collecte pas d'information personnelle sur ses utilisateurs, hormis leur position si ceux-ci l'acceptent. • L'utilisation de Seevisit ne confère aux utilisateurs aucun droit de propriété intellectuelle sur ses contenus. • Les informations disponibles sur Seevisit sont gratuites et peuvent comporter des erreurs. Un utilisateur ne pourra tenir Seevisit responsable d'un éventuel préjudice en cas d'information erronée. • Seevisit crée des liens hypertextes vers des sites ne lui appartenant pas et sur lesquels il ne dispose d'aucun contrôle. • Les utilisateurs qui chargent des textes ou des photos sur Seevisit s'engagent à en être les auteurs ou à en disposer des droits. Ils donnent à Seevisit le droit d'utilisation gratuite sans limite de temps.

Cartes. Les cartes Seevisit sont éditées grâce aux fonds de carte Umap OSM-fr et Umap OpenStreetMap.

www.umap.openstreetmap.fr/fr/

Mots clés. Faire du tourisme au Mont Saint-Michel, dans la Manche en Normandie et visiter le Mont Saint-michel en 1 jour, en 2 jours ou 3 jours ? Seevisit.com vous propose un plan de Mont Saint-Michel et son circuit touristique gratuit avec le top 10 des choses à faire et à voir au Mont Saint-Michel et autour du Mont Saint-Michel. Cette visite guidée gratuite du Mont-Saint-Michel vous présente les dix meilleures choses à visiter et à faire, soit en faisant une visite rapide (les attractions essentielles) ou en faisant le circuit complet de Mont Saint-Michel (voir la carte de Mont Saint-michel). Seevisit vous propose également les points d'intérêts près du Mt St-Michel.