

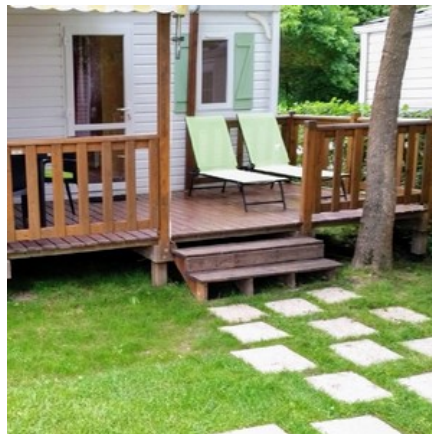
**4 GUEDELON. Ils construisent un château!** Ouvert au public depuis 1997, cet incroyable chantier se propose de construire un château du Moyen-Age, sur un site vierge, en utilisant exclusivement les techniques d'autrefois. Vous pourrez visiter le château, déjà bien avancé: logis du seigneur, cellier, tours défensives, chemin de ronde.... Et autour du château, vous pourrez rencontrer les artisans (carriers, tailleurs de pierre, bûcherons, charpentiers, cordiers, vanniers...) qui travaillent devant vous et qui vous expliquent leur travail. On doit cette folle idée à Michel Guyot, propriétaire du Château de Saint-Fargeau (situé à 10 km). Lors de travaux dans son château, il découvre qu'il a été construit sur les ruines d'un ancien château. D'où son idée "impossible" de reconstruire ce château, mais sur un autre site. Il fallait un site propice à la construction d'un château, avec de l'eau, du bois, des pierres, de la glaise... On choisit donc une ancienne carrière de pierre. Aujourd'hui, Guédelon attire plus de 300.000 visiteurs par an. Qualifié d'"archéologie expérimentale", c'est un chantier unique au monde!



**PLAN ET CONSEILS DE VISITE DE GUEDELON.** Prévoir une demi-journée. Conseils: • Lors de la visite du château, faites attention aux sens de visite. Si le château est vert, vous êtes dans le bon sens, si le château est rouge, préparez-vous à vous faire engueuler. • Pour déjeuner, les restaurants en plein air sont très bien, mais attention, il y a beaucoup de guêpes, et oui, il n'y a pas d'insecticide au Moyen-Age!

**VOTRE MOBIL-HOME AU COEUR DES CHÂTEAUX DE LA LOIRE.** À partir de 200 euros la semaine. Situé à Onzain, entre Blois et Amboise, sur le Domaine de Dugny (4 étoiles). Voir le

domaine en cliquant sur la photo. Prix direct propriétaire plus avantageux: à partir de 200 euros la semaine en saison basse, et de 550 euros en saison haute. Domaine avec bar, restaurant, jeux, piscine couverte, piscine découverte avec toboggans. Possibilité de louer plusieurs mobil-homes. Location directe propriétaire par téléphone.



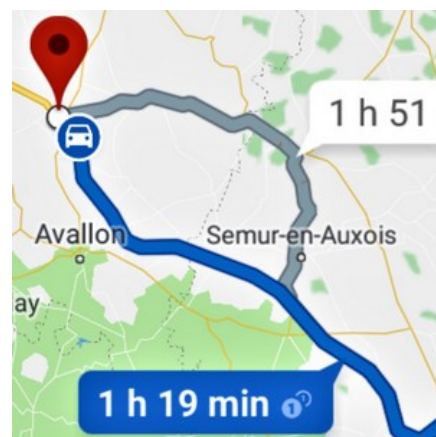
**Ajoutez un point d'intérêt sur cette page:**

#### **BOURGOGNE-FRANCHE-COMTE.**

**Les sœurs réconciliées.** [Région] La Bourgogne Franche-Comté est une région célèbre pour ses grands vins de Bourgogne (Côtes de Beaune, Côtes de Nuits...), ses montagnes, ses lacs, son comté et sa Vache qui rit, parmi les fromages les plus consommés au monde! Entre la Bourgogne et la Franche-Comté, tout avait bien commencé, car c'était un seul royaume! Mais au 9e siècle, après la mort de Charlemagne, la Bourgogne est partagée entre deux empires. A l'ouest, la Bourgogne des ducs fait rapidement allégeance au Royaume de France. A l'est, la Bourgogne des comtes, elle, a grand mal à se soumettre. A tel point qu'on l'appelle bientôt "Franche" Comté de Bourgogne, "franche" marquant le fait, raconte-t-on, que le Comte de Bourgogne, Renaud III, refuse de faire allégeance à l'Empereur du Saint Empire. Tout au long de son histoire, la Franche-Comté luttera pour garder une relative indépendance. Au 16e siècle, la moitié de sa population meurt pour contrer la tentative de rattachement à la France. En 2016, lors de la fusion administrative de la Bourgogne et de la Franche-Comté, la nouvelle région prend le nom de Bourgogne-Franche-Comté. On aurait pu choisir Bourgogne ou Bourgognes, mais c'était sans compter (jeu de mot) sur le caractère bien trempé de cette sœur fâchée. 145 km à l'est de Guédelon



**DISTANCES ET ITINERAIRES. Seevisit calcule tout!** Pour afficher les distances des points d'intérêts par rapport à vous, cliquez sur "situer" sur le menu. Pour afficher l'itinéraire pour vous rendre à un point d'intérêt, cliquez sur "itinéraire" au bas du point d'intérêt.



**Rédacteur.** Patrick Palmas.

**4 GUEDELON. Ils construisent un château!** Ouvert au public depuis 1997, cet incroyable chantier se propose de construire un château du Moyen-Age, sur un site vierge, en utilisant exclusivement les techniques d'autrefois. Vous pourrez visiter le château, déjà bien avancé: logis du seigneur, cellier, tours défensives, chemin de ronde.... Et autour du château, vous pourrez rencontrer les artisans (carriers, tailleurs de pierre, bûcherons, charpentiers, cordiers, vanniers...) qui travaillent devant vous et qui vous expliquent leur travail. On doit cette folle idée à Michel Guyot, propriétaire du Château de Saint-Fargeau (situé à 10 km). Lors de travaux dans son château, il découvre qu'il a été construit sur les ruines d'un ancien château. D'où son idée "impossible" de reconstruire ce château, mais sur un autre site. Il fallait un site propice à la construction d'un château, avec

de l'eau, du bois, des pierres, de la glaise... On choisit donc une ancienne carrière de pierre. Aujourd'hui, Guédelon attire plus de 300.000 visiteurs par an. Qualifié d'"archéologie expérimentale", c'est un chantier unique au monde!  
0 km au nord de Guédelon



### 5 AUXERRE. Cité de Cadet Rousselle.

Auxerre, ville de 35.000 habitants, est une ville beaucoup moins connue que Dijon, plus grande et ancienne capitale, qui lui fait un peu d'ombre. Pourtant, Auxerre est une ville extrêmement belle et riche de son architecture, allant du Moyen-Age à la Renaissance. La vieille ville, à l'abri dans ses anciens remparts, est construite en hauteur au bord de la rivière Yonne, ce qui lui donne un écrin naturel ravissant. Cadet Rousselle, le célèbre personnage de la comptine, ne s'y était pas trompé: Il avait trois maisons, toutes à Auxerre!

39 km au nord-est de Guédelon



### 4 VEZELAY. En route pour Saint-Jacques de Compostelle.

Vézelay est l'un des 150 villages classés "plus beaux villages de France". Vous devriez donc y passer un agréable moment. Mais, si vous ne devez retenir que deux choses de votre visite, c'est

tout d'abord que vous pouvez commencer ici votre pèlerinage pour Saint-Jacques de Compostelle. Gravier la colline de Vézelay sera chose facile, comparé aux 87 jours de marche pour parcourir les 1920 km jusqu'à Saint-Jacques de Compostelle. Ensuite, il faut retenir que ce sont les reliques du corps de Marie-Madeleine, disciple de Jésus, qui ont donné à Vézelay sa réputation.

46 km à l'est de Guédelon



### 3 LAC DES SETTONS. Au cœur de la forêt du Morvan.

Avec une superficie de 360 hectares, le lac artificiel des Settons est le plus grand lac de la forêt du Morvan. Il a une profondeur de 18 mètres et est alimenté par la rivière Cure, qui autrefois était utilisée pour le flottage du bois jusqu'à Paris. Aujourd'hui aménagé pour la plaisance et la pratique de sports nautiques, le lac des Settons est très fréquenté, surtout pour la baignade en été. Il existe plusieurs plages tout autour du lac, surveillées ou non, mais la plage du midi, située à l'est, est la plus populaire.

Adresse: 58230 Lac des Settons, Montsauche-les-Settons, France  
80 km au sud-est de Guédelon



### 4 ABBAYE DE FONTENAY.

Cette abbaye, aujourd'hui désaffectée, a été fondée au 12e siècle par Saint-Bernard de Clairvaux, l'un des plus grands saints français. Elle doit son nom aux nombreuses sources (fontaines) environnantes. Au 13e siècle, l'abbaye devient abbaye royale, mais cette protection ne l'empêchera pas d'être pillée à plusieurs reprises. L'abbaye était en effet assez prospère, tirant ses revenus de la métallurgie (exploitation des métaux) et plus particulièrement de la sidérurgie (exploitation du fer). Cependant, à partir du 16e siècle, l'abbaye entre en déclin. Pourquoi? Car, depuis le principe de la "commende", les abbés (chefs des abbayes) ne sont plus élus par les moines mais désignés par le roi. Et pour ne rien arranger, ces "commendataires" désignés percevaient à titre personnel les revenus des abbayes. Ce ne sont donc pas les personnes les plus vertueuses qui sont désignées pour diriger les abbayes. Ainsi, beaucoup d'abbayes, comme celle de Vézelay, rentrent dans un long déclin spirituel et financier. Elle a pu compter jusqu'à cent moines, mais à la Révolution, tandis que les abbayes sont confisquées et vendues par l'Etat, on ne chasse qu'une poignée de moines. En 1791, l'abbaye devient une papeterie et le restera pendant près d'un siècle. En 1906, elle est rachetée par un banquier lyonnais qui entreprend une grande restauration pour lui redonner son aspect roman et médiéval.

Adresse: Abbaye de Fontenay. 21500 Montbard

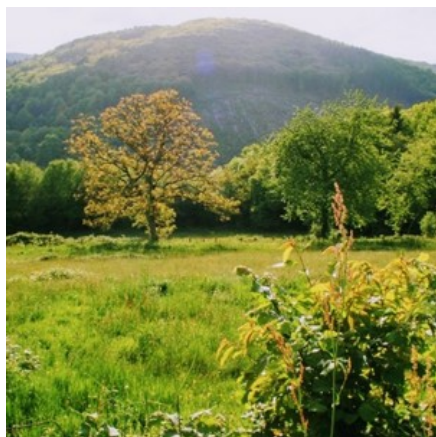
93 km à l'est de Guédelon



### 4 MORVAN. La forêt des Gaulois.

Situé en Bourgogne-Franche-Comté, le Morvan est à la fois une forêt, un parc naturel protégé et une petite chaîne de montagne. Son sommet, le Haut Folin, culmine à seulement 901 mètres. A peine 10 km au sud, se trouve l'ancienne ville gauloise de Bibracte. Au 1er siècle avant JC, cette ville était la capitale des Eduens, l'un des peuples

constituant la Gaule. Et c'est ici que les Gaulois décidèrent de s'unir contre les Romains, derrière leur chef Vercingétorix. Après la défaite d'Alésia, la ville est abandonnée. Aujourd'hui c'est un important lieu de fouilles sur la civilisation gauloise. 99 km au sud-est de Guédelon



### 3 MUSÉO-PARC D'ALÉSIA. Revivez la bataille d'Alésia et la défaite de la Gaule.

Comme son nom l'indique, le muséo-parc d'Alésia est à la fois un musée et un parc. Sous la forme d'un spectacle donné plusieurs fois par jour, vous revivrez la bataille d'Alésia dans des fortifications romaines reproduites pour l'occasion. La défaite d'Alésia est une page sombre de l'histoire de France. Lors de cette ultime bataille pour le contrôle de la Gaule (l'ancêtre de la France), Vercingétorix, chef des Gaulois, perd face à César, chef militaire de l'Empire Romain. C'est le début de la colonisation romaine de la Gaule.

Adresse: 1 route des trois Ormeaux. 21150 Alise-Sainte-Reine  
99 km à l'est de Guédelon



**CENTRE-VAL-DE-LOIRE. Et les châteaux du fleuve royal.** [Région] Cette région fut façonnée par son fleuve royal, la Loire. Depuis l'époque romaine et pendant

des siècles, on utilise le fleuve pour le transport des marchandises... Jusqu'à l'arrivée du chemin de fer qui la ruine, car le transport ne se faisait pas sans taxes! Tout le long du fleuve, les villes gardent la marque de cette activité. Beaucoup ont conservé leur anciens quais où autrefois on chargeait et déchargeait les marchandises: céréales, vins, tissus, métaux, bois, charbon, pierres, faïences, fromages et poissons... Aujourd'hui, le fleuve est plus calme, fini de s'ensabler et il n'est presque plus navigable. Mais il nous offre des paysages splendides car il revêt mille visages: Parfois paisible, bien contenu entre les anciens quais, parfois sauvage quand il déborde. Les multiples îlots, que la Loire fait et défait au grès des crues constituent un réservoir incroyable d'animaux sauvages tels que castors, sangliers, chevreuils et oiseaux de toutes sortes... Pas étonnant qu'à la Renaissance, tous les rois viennent ici s'y faire construire de somptueux châteaux. Il profitent de la proximité de Paris, du spectacle du fleuve et bien sûr du gibier, car les rois aiment chasser!

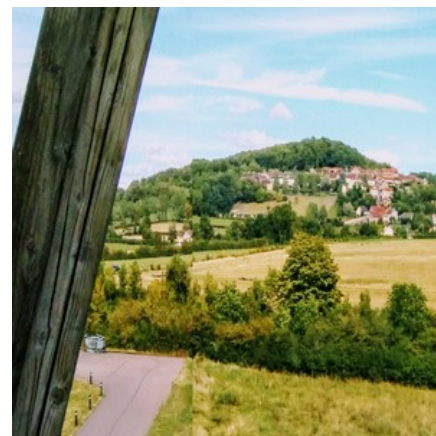
100 km à l'ouest de Guédelon



### 3 ALISE-SAINTE-REINE. Vercingétorix et la défaite d'Alésia.

Alise-Sainte-Reine, est un petit village de Bourgogne de 600 habitants, que peu de Français connaissent. Mais lorsqu'on leur parle d'Alésia (Alise), cette bataille évoque pourtant de vieux souvenirs de leurs cours d'histoire. Car Alésia est une grande date de l'histoire de France. Cette amnésie relative n'est peut-être qu'un mécanisme inconscient pour oublier la terrible défaite de Vercingétorix, notre ancêtre et chef gaulois, à Alésia. En 52 avant Jésus-Christ, cette défaite fit entrer la Gaule (l'ancêtre de la France) sous domination romaine pendant cinq siècles.

101 km à l'est de Guédelon



### 3 FLAVIGNY-SUR-ONZERAIN. Jules César, Flavius et les bonbons.

Perché sur son rocher, ce charmant village bourguignon de 300 habitants est classé parmi les plus beaux villages de France, qui en compte 150. Cette petite cité est célèbre pour ses fameux "bien bons bonbons de Flavigny", des petites perles de sucre parfumées à l'anis, que toutes les têtes couronnées ont sucées, ou croquées! En 51 avant Jésus-Christ, Jules César, lui, n'a ni sucé ni croqué de bonbon de Flavigny, car ils n'existaient pas. En revanche, après sa victoire sur les Gaulois à Alésia, située non loin de là, il offre ce village à l'un de ses chefs de guerre, Flavius, qui plutôt que le détruire, préfère s'y installer et lui donner son nom.

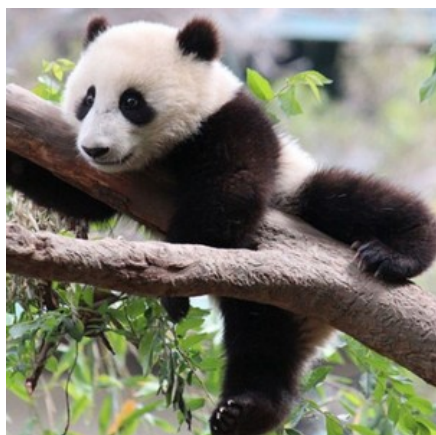
104 km à l'est de Guédelon



### 6 ZOO-PARC DE BEAUVAIL. Le plus beau zoo de France.

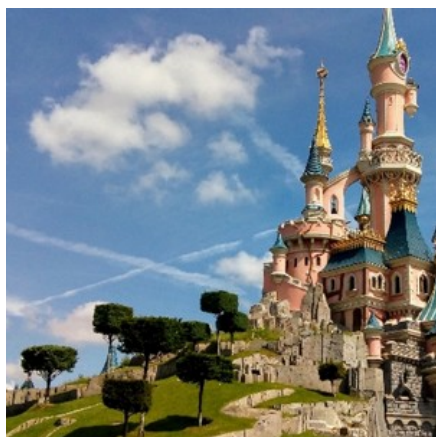
Le parc a été créé en 1980 et ne cesse de grandir. Beauval ne s'appelle pas zoo-parc pour rien, car tout est ravissant ici, les animaux bien sûr, mais le parc également, très grand et verdoyant. Le parc possède notamment plusieurs pandas, un animal assez rare dans les zoos. Tous les animaux sont là ou presque: 3000 animaux sur 35 hectares. \*\*\* Mais au fait, combien mesure un hectare? Réponse dans le

paragraphe rédacteur.  
141 km à l'ouest de Guédelon



**8 DISNEYLAND PARK. Le plus beau des parcs Disney.** Ouvert en 1992, Euro Disney (son ancien nom) est l'un des plus beaux parcs Disney. Conçu pour les Européens, réputés plus difficiles et raffinés que les Américains. Le parc propose une quarantaine d'attractions réparties dans différents lands (des pays) thématiques qui vous font voyager dans l'univers magique de Disney. D'ailleurs les autres parcs Disney de ce style s'appellent "Magic" Kingdom (royaume "magique").

147 km au nord de Guédelon



**6 PARC ASTÉRIX. Et nos ancêtres les Gaulois.** Comme son nom l'indique, ce parc a pour thème principal l'univers d'Astérix, personnage (de bande dessinée) gaulois qui, avec son ami Obélix, résiste contre les envahisseurs romains. Inauguré en 1989, il aura fallu presque dix ans pour concevoir le parc. Il ouvre au pire (?) moment alors que son concurrent français (Mirapolis) est au bord de la faillite et que le géant américain (Disneyland) doit ouvrir dans deux ans. Avec près de 40 attractions (spectacles, grands huit, dauphins...), le parc résiste à

l'envahisseur américain et se distingue par ses attractions amusantes (car les Gaulois aiment rire!) qui décoiffent et qui éclaboussent; mais heureusement pas toutes! 178 km au nord de Guédelon



**VAL DE LOIRE. Et ses châteaux de la Renaissance.** [Région touristique] Le val de Loire est la région qui suit la Loire, le plus long fleuve de France. Cette région est particulièrement célèbre pour ses magnifiques châteaux de style renaissance, à commencer par Chambord, le plus emblématique.

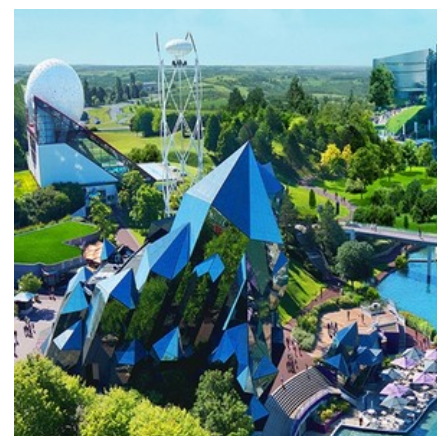
187 km à l'ouest de Guédelon



**6 FUTUROSCOPE. Le parc de la découverte.** Le Futuroscope est l'un des quatre grands parcs d'attraction en France. Il est thématique sur le thème du futur. Mais comme le futur vieillit vite, il est maintenant plus généralement thématique sur le thème de la découverte et de la connaissance, mais en s'amusant! Le parc a été ouvert en 1987, et, fait rare, est né de l'ambition d'un homme politique pour développer sa région. Le parc propose une trentaine d'attractions, majoritairement liées au cinéma: films ludiques et éducatifs, projetés sur écrans géants, en très haute définition, en 3D, avec des sièges qui bougent, avec des effets de

vent et d'eau... enfin, pas tout dans la même attraction!

234 km au sud-ouest de Guédelon



**Autres sujets qui pourraient vous plaire:**  
Triés selon la distance

**Devenir rédacteur et évaluateur.** Rédigez un nouveau point d'intérêt et figurez parmi nos auteurs. Cliquez sur "Rédiger" ou écrivez-nous à [redaction@seevisit.com](mailto:redaction@seevisit.com). Vous pourrez également faire partie de notre groupe d'évaluation si sous le souhaitez.

**Faire paraître votre activité commerciale.** Pour rédiger un point d'intérêt lié à un événement (fête, brocante...) ou à une activité commerciale (restaurant, bar, boutique, parc d'attraction, musée...), cliquez sur "Rédiger". C'est gratuit.

**Conditions générales.** Seevisit ne collecte pas d'information personnelle sur ses utilisateurs, hormis leur position si ceux-ci l'acceptent. • L'utilisation de Seevisit ne confère aux utilisateurs aucun droit de propriété intellectuelle sur ses contenus. • Les informations disponibles sur Seevisit sont gratuites et peuvent comporter des erreurs. Un utilisateur ne pourra tenir Seevisit responsable d'un éventuel préjudice en cas d'information erronée. • Seevisit crée des liens hypertextes vers des sites ne lui appartenant pas et sur lesquels il ne dispose d'aucun contrôle. • Les utilisateurs qui chargent des textes ou des photos sur Seevisit s'engagent à en être les auteurs ou à en disposer des droits. Ils donnent à Seevisit le droit d'utilisation gratuite sans limite de temps.

**Cartes.** Les cartes Seevisit sont éditées grâce aux fonds de carte Umap OSM-fr et Umap OpenStreetMap.

[www.umap.openstreetmap.fr/fr/](http://www.umap.openstreetmap.fr/fr/)

**Mots clés.** Faire du tourisme à Guédelon, dans la Nièvre et visiter le château de Guédelon. Seevisit.frvous propose un plan de Guédelon et son circuit touristique gratuit avec le top 10 des choses à faire et à voir à Guédelon et autour de Guédelon. Cette visite guidée de Guédelon vous présente les meilleures choses à visiter et à faire. Seevisit vous propose également les points d'intérêts près de Guédelon.